

IISS SANDRO PERTINI

Via Napoli n.3 Genzano di Roma (RM)

PIANO DI EMERGENZA

PIANO DI EMERGENZA E DI EVACUAZIONE (PEE)

Sede succursale di Via della Stella n.7 Albano Laziale

a.s. 2021-22

**Allegato al documento di Valutazione dei rischi e Piano di Emergenza rev.02 30/09/2021
a.s. 2021/22**

PREMESSA

Generalità

Il Piano di Emergenza viene predisposto in ottemperanza delle disposizioni di cui all'art. 5 del D. M. 10.03.1998 per i luoghi di lavoro a rischio d'incendio.

Il presente documento, allegato e parte integrante del Documento ex Art. 17 D. Lgs. 81/2008, ha lo scopo di individuare le misure atte a:

- Pianificare l'emergenza all'interno dell'edificio tenendo conto di quello che è l'attuale livello di sicurezza.
- Consentire alla struttura organizzativa della Sede, di reagire con rapidità all'insorgere di una emergenza, conoscendo i rischi ed i metodi d'azione da porre in atto al fine di superare l'evento insorto

Gli obiettivi principali che ci si prefigge di raggiungere sono quelli di:

- Ridurre i pericoli per le persone presenti
- Prestare soccorso alle persone colpite
- Circoscrivere e contenere l'evento
- Garantire la sicurezza e l'evacuazione dei presenti con particolare riguardo per i disabili

La pianificazione di seguito predisposta tiene anche conto del funzionamento dell'istituto nell'arco della giornata.

In particolare la gestione dell'emergenza è organizzata, a cura del Responsabile di sede, che terrà conto delle necessità di garantire la presenza delle unità minime di emergenza e soccorso designate.

Il Piano

L'obiettivo primario del piano è quello di minimizzare i rischi per le persone e secondariamente i danni al patrimonio, nel caso che si venga a creare una situazione di emergenza.

Il piano, oltre che a tenere sotto controllo l'evolvere dell'emergenza, si propone di assicurare che ognuno abbia sufficiente familiarità con le azioni che deve attuare per garantire la sicura evacuazione del luogo di lavoro.

Il datore di lavoro è responsabile della predisposizione del Piano di Emergenza che deve contenere nei dettagli:

- le azioni che è necessario mettere in atto in caso di emergenza;
- le disposizioni per chiedere l'intervento dei soccorsi esterni e per comunicare, al loro arrivo, le informazioni necessarie;
- le procedure per l'evacuazione dal luogo di lavoro che devono essere attuate.

Il presente Piano di Emergenza è concepito come uno strumento operativo molto semplice e di immediata applicabilità che consente di far fronte alle situazioni di emergenza garantendo un minimo livello organizzativo nella gestione delle stesse.

Per raggiungere gli obiettivi di semplicità e di "immediata applicabilità" si devono contenere al massimo gli strumenti necessari per poterlo attuare; in tale ottica questo piano base può essere applicato e attuato attraverso:

- un sistema di squadre già formato
- un sistema sonoro di allarme non necessariamente fisso
- l'informazione a lavoratori ed allievi e la loro istruzione pratica sul piano
- le prove di evacuazione

Il piano partendo da scelte organizzative, modalità di gestione e procedure operative, individua:

- soggetti e relativi compiti
- controlli
- interventi,
- comportamenti, singoli e collettivi

Per l'attuazione pratica di questo piano sono state nominate le figure in esso contemplate cui sono stati assegnati i compiti specificamente indicati.

Elementi esaminati

Per la redazione di un efficace Piano di Emergenza è indispensabile la conoscenza dell'ambiente scolastico in tutti i suoi aspetti strutturali ed organizzativi.

A tal fine, sono stati presi qualitativamente in esame, in quanto considerati fondamentali ai fini dell'organizzazione e della gestione dell'emergenza per l'edificio, i seguenti aspetti:

- Individuazione delle caratteristiche dell'edificio
- Individuazione degli affollamenti di massima presenza
- Individuazione dei rischi primari presenti all'interno dell'unità operativa
- Caratterizzazione di tutti gli eventi prevedibili, legati ai rischi considerati, che possono condurre la struttura operativa ad una situazione di emergenza
- Individuazione delle azioni necessarie a minimizzare l'evento indesiderato

Nella sede centrale sono ubicate n.23 classi per un totale di n.512 studenti e vari laboratori.

Sempre nella sede, al pian terreno è ubicata la Direzione e gli uffici amministrativi.

I punti di raccolta vengono indicati nel parcheggio interno e nello spazio interno destinato all'attività motoria.

Revisione del Piano

Motivi organizzativi possono comportare modifiche che coinvolgano la sicurezza delle persone presenti nell'edificio.

Dette modifiche sono identificabili in:

- Variazioni dell'uso dei locali che comportino possibile redistribuzione degli affollamenti,
- Variazioni strutturali o impiantistiche dell'edificio;
- Variazione delle presenze e/o del numero di persone disabili;
- Apertura di cantieri di manutenzione che abbiano riflessi sulla gestione del piano.

In conseguenza delle variazioni occorrerà aggiornare il Piano ed:

- informare gli utenti e tutto il personale interno ed esterno;
- effettuare una prova pratica di evacuazione nella nuova condizione.

Contenuti

Il piano di emergenza, formulato su chiare istruzioni scritte, contiene:

- i compiti di coloro a cui sono affidate particolari responsabilità in caso di emergenza
- i comportamenti di tutte le persone presenti in relazione ai loro compiti specifici o alla loro mansione.
- le misure specifiche da attuare nei confronti dei lavoratori esposti a rischi particolari.
- le procedure per la chiamata dei Vigili del fuoco e/o degli altri servizi istituzionali preposti alle emergenze, le informazioni e l'assistenza da fornire al loro arrivo, necessarie a facilitarne l'intervento.

Definizioni

● **Emergenza**

Stato o situazione o evento anomalo che può portare a rischi per persone e/o cose.

A seconda della gravità e delle loro possibili conseguenze le emergenze sono classificate in:

● **Emergenza di primo livello**

può interessare tutte le persone presenti nella sede, può richiedere l'intervento di Enti Esterni e comporta che tutti gli occupanti dell'edificio siano resi consapevoli che è in atto una situazione di emergenza.

Esempi:

- *incendio di entità e propagazione non controllabile (incendio archivio)*
- *fuga gas metano di notevole entità (centrale termica - cucina)*
- *cedimenti di strutture portanti*

● **Emergenza di secondo livello**

riguarda eventi localizzati in un'area limitata dell'edificio senza prevedibili conseguenze per le altre aree, può non richiedere l'intervento di Enti Esterni e non comporta allarme per gli occupanti dell'edificio.

Esempi:

- *incendio macchina per fotocopie o personal computer*
- *incendio di un contenitore di rifiuti o di un cestino dei rifiuti*
- *caduta di porzioni di intonaco*
- *black - out per mancanza totale o parziale di energia elettrica*
- *infortunio o malore*

● **Coordinatore Responsabile dell'evacuazione di emergenza**

Identificabile nel Dirigente Scolastico o nel Responsabile di plesso, coordina tutte le operazioni e, in relazione all'evolversi della situazione, assume le conseguenti decisioni.

● **Coordinatori di piano**

Identificabili nei collaboratori scolastici in servizio ai piani (o altro personale appositamente individuato) per agevolare e vigilare sulla evacuazione del piano.

● **Addetti alle emergenze**

Personale designato dal datore di lavoro, appositamente formato per affrontare le situazioni di emergenza:

- Antincendio ed evacuazione di emergenza
- Primo soccorso

● **Preallarme**

Stato di pericolo segnalato che attiva gli Addetti alle emergenze.

● **Allarme**

Stato di pericolo fondato che viene affrontato dagli Addetti alle emergenze.

Potrebbe essere eliminato dall'intervento interno o potrebbe richiedere l'intervento di mezzi di soccorso esterni e comporta la necessità di allarmare gli occupanti dell'edificio.

● **Evacuazione dell'edificio**

Abbandono dei locali da parte di tutto il personale e delle altre persone presenti; può essere parziale se interessa solo alcuni locali oppure totale.

● **Uscita di sicurezza**

Apertura atta a consentire il deflusso di persone verso un luogo sicuro, avente altezza non inferiore a due metri e larghezza non inferiore a 80 cm.

● **Luogo sicuro**

Spazio scoperto ovvero compartimento interno antincendio, avente caratteristiche idonee a contenere un predeterminato numero di persone oppure a consentirne il movimento ordinato.

● **Punto di raccolta**

Il luogo sicuro che viene individuato per raccogliere gli occupanti dell'edificio a seguito dell'evacuazione.

Situazioni di emergenza previste

Le situazioni di emergenza considerate che potenzialmente potrebbero determinarsi nell'istituto, integrate con quelli non escludibili a priori, possono riguardare:

- **Incendio**
- **Fuga di gas o rilascio di sostanze pericolose**
- **Guasto impianto elettrico**
- **Terremoto**
- **Crollo**
- **Alluvione o allagamento**
- **Tromba d'aria**
- **Nube tossica**
- **Presenza di oggetti sospetti**
- **Attentati o sommosse esterne**
- **Minaccia armata o presenza di squilibrato**
- **Infortunio o malore**

Le disposizioni comportamentali, singole o collettive, necessarie per affrontare le diverse situazioni di emergenza vengono indicate nella successiva sezione.

Azioni preventive per minimizzare le situazioni di emergenza

Le emergenze non legate a fattori esterni o a calamità naturali sono, spesso, direttamente conseguenti a comportamenti e situazioni che potrebbero essere preventivamente eliminate.

All'interno dell'Istituzione Scolastica, sono abitualmente in atto procedure per il miglioramento e mantenimento delle misure di prevenzione e protezione.

Fra di esse, per quanto attiene le azioni preventive tendenti ad evitare l'insorgere di situazioni di emergenza, oltre alla costituzione di apposite squadre antincendio e primo soccorso è attivo:

- il registro delle segnalazioni dei lavoratori, per monitorare la situazione strutturale e manutentiva dell'edificio
- il registro dei controlli periodici antincendio, per la verifica quotidiana e periodica dei presidi antincendio, della praticabilità delle vie di fuga, dell'illuminazione di emergenza e degli impianti.

Unitamente alle procedure in atto si ricordano, nella tabella che segue, le principali azioni di carattere organizzativo e procedurale che possono minimizzare l'evento ipotizzato.

Emergenza	Misure preventive
Incendio	<ul style="list-style-type: none"> • I mezzi di estinzione (estintori, idranti, naspi) non devono essere coperti, ingombrati, mascherati con materiali di ogni genere, ne' manomessi. • Le porte di compartimentazione devono essere mantenute nella loro posizione di esercizio. (Aperte se trattenute da magneti o chiuse) • Applicare e vigilare sul divieto di fumo • Le apparecchiature elettriche devono essere spente, se possibile, prima di lasciare il posto di lavoro; non usare apparecchiature elettriche personali (stufe, fornellini, ecc.). • Non consentire l'accumulo di materiale infiammabile non strettamente necessario per la funzionalità del servizio. • Segnalare la presenza di cavi elettrici non protetti da materiale isolante o l'eventuale malfunzionamento di interruttori e/o prese di corrente. • Le vie di fuga e le uscite di sicurezza, così come l'area di raccolta, devono essere lasciate libere. • La cartellonistica di sicurezza non deve essere coperta o manomessa. • La manutenzione dei mezzi di estinzione deve essere eseguita da ditte specializzate.
Guasto impianti	<ul style="list-style-type: none"> • L'accesso ai locali tecnici (centrale termica, cabina elettrica, ecc.) deve essere vietato a tutte le persone non autorizzate. • I dispositivi di sicurezza non devono essere manomessi. • Devono essere effettuate le verifiche periodiche previste dalla legge. • Deve essere eseguita periodicamente la manutenzione degli impianti.
Crollo	<ul style="list-style-type: none"> • Rispettare i limiti massimi di carico dei solai. • Segnalare tempestivamente eventuali anomalie riguardanti gli aspetti strutturali dell'edificio (crepe, cedimenti, ecc.).
Scoppio	<ul style="list-style-type: none"> • Verificare e garantire che nei locali a rischio ci sia una adeguata ventilazione. • Verificare periodicamente i dispositivi di sicurezza. • Installare una valvola di intercettazione posta in zona presidiata.
Sabotaggio o azioni criminose	<ul style="list-style-type: none"> • Attivare un attento controllo degli accessi e dotare il personale di apposito cartellino. • Segnalare immediatamente la presenza o il sospetto di un ordigno o di situazioni anomale.
Infortunio	<ul style="list-style-type: none"> • Evitare situazioni che possono essere causa di infortuni o incidenti.

Rilevazione del pericolo – Segnalazione d'allarme

Chiunque si avveda, venga a conoscenza o avverta situazioni di emergenza, deve:

- informare immediatamente gli addetti o il Responsabile della evacuazione di emergenza indicando:
 - il punto dove sta nascendo l'emergenza;
 - il tipo di emergenza (incendio, attentato)
 - entità del pericolo e eventuale coinvolgimento di persone (malore, infortunio, prove);
- intervenire, se è persona addestrata e l'intervento non comporta rischi per l'incolumità propria e degli altri.

Tipi di segnalazione di emergenza considerate dal piano

- **Allarme:**

viene segnalato acusticamente da una decina di suoni intermittenti della campanella o del segnale di allarme
- **Evacuazione:**

viene segnalato acusticamente da tre suoni intermittenti della campanella seguiti da una pausa ovvero da suono di tromba (sequenza da 10 ripetizioni)
- **Cessato allarme:**

viene segnalato acusticamente da un suono continuo e prolungato della campanella.

In caso non fosse possibile, per l'interruzione dell'energia elettrica o altre cause, l'uso della campanella, i segnali andranno emanati tramite fischiello o suono di tromba e, se necessario, ripetuti dai coordinatori di piano.

Cartografia e segnaletica

Di fondamentale importanza, per una corretta attuazione del Piano, è la conoscenza delle caratteristiche strutturali dell'intero edificio da parte di tutte le persone interessate.

L'obiettivo è realizzabile con la predisposizione ed affissione in ogni locale di apposite planimetrie, distinte per ciascun piano dell'edificio ed in cui siano stati opportunamente indicati:

- i luoghi in cui è possibile che si verifichino situazioni di pericolo: (archivi, laboratori, biblioteche, magazzini, locale termico, ecc.)
- il posizionamento delle attrezzature antincendio e di soccorso (idranti, estintori, cassetta di primo soccorso ecc.)
- il posizionamento dei comandi degli impianti (quadro elettrico generale e di piano, valvole di intercettazione dei carburanti ecc.)
- le vie di fuga (percorsi ed uscite di sicurezza)
- l'indicazione del luogo sicuro cui trovare rifugio durante l'emergenza (terrazzi praticabili, zone compartimentate ecc)
- il punto di raccolta in cui confluire a seguito dell'evacuazione (cortili interni o esterni).

Unitamente alle planimetrie, anche per avere il necessario orientamento in situazioni di scarsa visibilità o non dimestichezza con i luoghi, viene installata apposita segnaletica di emergenza, con particolare attenzione a quella delle uscite di emergenza che devono essere individuabili anche in assenza di energia elettrica.

Formazione ed informazione

La comprensione del Piano, a tutti i livelli, si basa anche sulla attività informativa che il Responsabile del servizio di prevenzione e protezione ha avviato sull'argomento e sulla messa a disposizione degli elaborati del Piano e delle relative planimetrie.

Tutto il personale debitamente formato ed informato sui contenuti del piano di emergenza è responsabile, per quanto di competenza, della corretta attuazione delle procedure e deve partecipare alle relative esercitazioni, effettuate almeno due volte l'anno, per addestrarsi a mettere in pratica le procedure d'evacuazione e di primo intervento.

E' preciso compito del personale docente:

- fornire ai propri allievi tutte le informazioni relative al Piano di emergenza ed ai comportamenti da adottare nelle diverse situazioni di emergenza.
- verificare, insieme agli allievi:
 - le vie di fuga previste per i locali abitualmente utilizzati
 - i punti di raccolta assegnati

Esercitazioni

L'esercitazione, comprensiva della prova di evacuazione, dovrà simulare l'emergenza in modo realistico, senza mettere in pericolo le persone che vi partecipano.

Effettuata la prova pratica di evacuazione occorrerà procedere ad un momento di verifica del piano per convalidarlo o eventualmente modificarlo negli aspetti operativi.

Una successiva esercitazione deve essere attuata a seguito:

- dell'eliminazione delle carenze rivelate dall'esercitazione precedente;
- di un aumento del numero delle persone preesistenti;
- di modifiche apportate alle vie di esodo.

Particolarità attuative

E' opportuno precisare che, all'atto dell'emergenza, potranno essere attuate, oltre alle indicazioni indicate nel piano, tutte quelle ulteriori azioni che si rendessero necessarie per superare, in relazione al suo sviluppo, l'emergenza in atto.

Infatti, anche se pianificabile, è impossibile prevedere l'effettivo sviluppo di una situazione d'emergenza la cui evoluzione dipende, oltre che dallo specifico rischio da cui la stessa può trarre origine, dalla configurazione e dal contorno.

Nessuno è autorizzato a rilasciare dichiarazioni relative all'emergenza ed all'eventuale coinvolgimento di persone ad organi esterni quali: Stampa, Radio, Televisione, ecc.

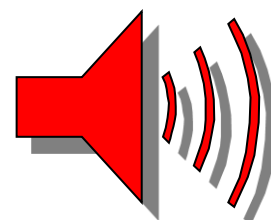
Ad eventuali richieste di informazioni provenienti da:

Vigili del Fuoco - Polizia - Prefettura - Regione - ASL - Ispettorato del Lavoro - Comune, ecc. deve essere data risposta unicamente dal **Coordinatore Responsabile dell'evacuazione di emergenza.**

ATTENZIONE !

I comportamenti di tutti e gli interventi programmati devono essere conformi alle disposizioni, alle istruzioni ed all'addestramento ricevuto.

Devono essere assolutamente evitate azioni rischiose per la propria incolumità e per quella delle altre persone presenti



INCENDIO

Cosa fare

- In presenza di fiamme o fumo, allontanarsi rapidamente dal locale chiudendo la porta dietro di sé ed avvisare immediatamente gli addetti alle emergenze.
- In presenza di fumo sulle vie di esodo in quantità tale da rendere difficoltosa la respirazione, camminare chini, respirare tramite un fazzoletto o un pezzo di stoffa possibilmente bagnato
- Nel caso non fosse possibile lasciare il locale per impedimenti dovuti a fiamme, fumo e calore, restare nell'ambiente in cui ci si trova chiudendo la porta di accesso e se possibile sigillando eventuali fessure con indumenti possibilmente bagnati.
- Le finestre, se il locale non è invaso dal fumo, devono essere mantenute chiuse, salvo il tempo necessario a segnalare la presenza ad eventuali soccorritori
- E' vietato, a chiunque non abbia una preparazione specifica, tentare di spegnere gli incendi con le dotazioni mobili esistenti è comunque vietato usare acqua per spegnere eventuali focolai di incendio in prossimità di apparecchiature o quadri elettrici.
- Se l'incendio ha coinvolto una persona, impedirgli di correre obbligandola, anche con forza, a distendersi a terra e tentare di soffocare le fiamme con indumenti, coperte o altro.

Come intervenire

- Gli Addetti antincendio, senza mettere a rischio la loro incolumità, intervengono sul focolaio d'incendio con i mezzi di estinzione portatile disponibili.
- Qualora non sia possibile domare l'incendio, avvisare immediatamente i Vigili del fuoco ed il Responsabile dell'evacuazione dell'emergenza per l'eventuale ordine di evacuazione.

FUGA DI GAS O RILASCIO SOSTANZE PERICOLOSE

Cosa fare

- In caso di fuga di gas o presenza di odori che lasciano prevedere la presenza di sostanze pericolose, è necessario evitare di accendere utilizzatori elettrici e spegnerli
- Evitare altresì la formazione di scintille e l'accensione di fiamme libere.
- Disattivare l'energia elettrica dal quadro di piano e/o generale.
- Aerare il locale aprendo le finestre e avendo cura di mantenere la porta chiusa dopo l'allontanamento dal luogo.
- Respirare con calma e se fosse necessario frapporre tra la bocca, il naso e l'ambiente un fazzoletto preferibilmente umido.
- Mantenersi il più possibile lontano dalla sorgente di emissione del gas o dei vapori tossici e nocivi.

GUASTO IMPIANTO ELETTRICO

Cosa fare

Se le lampade di emergenza si sono regolarmente accese

- Invitare il personale ed i visitatori a rimanere nella posizione in cui si trovano.
- Attendere qualche minuto, poi fare evacuare ordinatamente i visitatori ed il personale seguendo le vie fuga predefinite.

Se le lampade di emergenza non si sono accese

- Invitare il personale ed i visitatori a rimanere nella posizione in cui si trovano.
- Procurarsi torce elettriche e fare evacuare ordinatamente i visitatori ed il personale illuminando le vie di fuga predefinite.

TERREMOTO

Cosa fare

- In caso di evento sismico, alle prime scosse telluriche occorre ripararsi sotto i banchi, cattedre ed altri arredi che abbiano funzione protettiva per la testa.
- Successivamente, passata la prima scossa, evitare di restare al centro del locale (allontanandosi anche da armadi, scaffalature e superfici vetrate) raggruppandosi in prossimità delle pareti perimetrali, vicino agli angoli o sotto gli architravi delle porte.
- Al suono del segnale di evacuazione lasciare ordinatamente l'edificio, nel caso non venga ordinata l'evacuazione, attendere i soccorsi esterni
- Se si è all'esterno, tenersi lontani da edifici, da alberi e da linee elettriche aeree

Come intervenire

- Una volta terminate le scosse telluriche, gli Addetti antincendio, senza mettere a rischio la loro incolumità, si accerteranno con cautela che le vie d'esodo siano integre e fruibili comunicandone l'esito al Responsabile dell'ordine di evacuazione per la decisione di evacuare l'edificio.

CROLLO

Cosa fare

- In caso di crollo che interessa il locale nel quale ci si trova, occorre ripararsi sotto i banchi, cattedre ed altri arredi che abbiano funzione protettiva per la testa.
- Successivamente, dopo essersi accertati che il crollo sia limitato al locale in cui ci si trova, uscire ordinatamente ed allontanarsi dal locale interessato al crollo, segnalando la situazione di emergenza.
- Qualora il crollo abbia interessato più locali o l'intero edificio, restare in attesa e solo al suono del segnale di evacuazione lasciare ordinatamente il locale e l'edificio
- Nel caso in cui non venga ordinata l'evacuazione, attendere i soccorsi esterni.

Come intervenire

- Avvisati della situazione, gli Addetti antincendio, senza mettere a rischio la loro incolumità, si accerteranno con cautela che le vie d'esodo siano integre e fruibili comunicandone l'esito al Responsabile dell'ordine di evacuazione per la decisione di evacuare l'edificio.

TROMBA D'ARIA

Cosa fare

- Alle prime manifestazioni della formazione di una tromba d'aria cercate di evitare di restare in zone aperte come terrazzi, scale esterne e balconate. Se ci si trova in giardino o nel cortile rientrare immediatamente nell'edificio;
- Trovandosi all'interno di un ambiente chiuso, porsi lontano dalle finestre o dalle porte curando che le stesse restino chiuse;
- Ricordarsi di non sostare al centro dell'ambiente in cui ci si trova ma raggrupparsi in prossimità delle pareti perimetrali o degli angoli, lontani da armadi e scaffalature;
- Cessato il pericolo, prima di uscire dall'edificio accertarsi che l'ambiente esterno e le vie di esodo siano prive di elementi sospesi o in procinto di cadere;
- Se ci si trova all'aperto (anche in uscita didattica) e nelle vicinanze ci sono fabbricati di solida costruzione cercare ricovero negli stessi e restare in attesa che l'evento sia terminato;

- Se ci si trova all'aperto e non è possibile il ricovero in un edificio cercare un riparo dietro muretti o, se presenti, in fossati e buche.
- Se ci si trova all'aperto cercare di restare lontani da alberi di alto fusto e da pali e linee elettriche.

ALLUVIONE - ALLAGAMENTO

Cosa fare

- Spostarsi subito, ma con calma, dai piani bassi a quelli alti.
- L'energia elettrica dovrà essere interrotta dal quadro generale dal preposto.
- Non cercare di attraversare ambienti interessati dall'acqua, se non si conosce perfettamente il luogo, la profondità dell'acqua stessa e l'esistenza, nell'ambiente di pozzetti, fosse e depressioni.
- Non allontanarsi mai dall'edificio quando la zona circostante è completamente invasa dalle acque alluvionali.
- Attendere pazientemente l'intervento dei soccorritori segnalando la posizione ed i luoghi in cui si sosta.
- Evitare di permanere in ambienti con presenza di apparecchiature elettriche, specialmente se interessati dalle acque alluvionali.

ATTENZIONE !
In questa situazione non è prevista l'evacuazione

NUBE TOSSICA

Cosa fare

- Rifugiarsi o restare al chiuso senza allontanarsi dall'aula o dai locali di lavoro,
- Chiudere immediatamente porte e finestre, sigillare gli infissi con scotch o stracci bagnati e disattivare eventuali sistemi di condizionamento e ventilazione,
- Stendersi sul pavimento,
- Respirare ponendo un panno, fazzoletto o straccio bagnato sul naso e la bocca,
- Predisporre l'immediato spostamento dai locali interrati e seminterrati, ove possibile allontanare le classi ed il personale spostandoli dai piani bassi ai piani superiori,
- Non intasare le linee telefoniche: lasciare libere le linee per le comunicazioni d'emergenza,
- Rimanere in attesa di istruzioni sintonizzando una radio a batterie sulla frequenza di una rete pubblica nazionale

ATTENZIONE !
In questa situazione non è prevista
l'evacuazione

ESPLOSIONI ATTENTATI E SOMMOSSE ESTERNE

Cosa fare

- Non abbandonare l'edificio e non affacciarsi alle finestre per curiosare;
- Spostarsi dalle parti del locale che si trovano vicino alle finestre o porte esterne o che stiano sotto oggetti sospesi e concentrarsi in zone più sicure;
- Mantenere la calma e non condizionare il comportamento altrui con isterismi ed urla;
- Tranquillizzare chi si trova in stato di maggiore agitazione;
- Attendere le ulteriori istruzioni che verranno fornite dagli addetti alla gestione dell'emergenza o tramite le apposite segnalazioni sonore.

ATTENZIONE !
In questa situazione non è prevista l'evacuazione

MINACCIA ARMATA O PRESENZA DI SQUILIBRATO

Cosa fare

- Non abbandonare il proprio posto di lavoro e non affacciarsi alle porte del locale per curiosare all'esterno;
- Restare ciascuno al proprio posto e con la testa china se la minaccia è diretta;
- Non concentrarsi tutti nello stesso punto per non offrire maggiore possibilità ad azioni di offesa fisica;
- Non contestare con i propri comportamenti le azioni compiute dallo squilibrato;
- Mantenere la calma ed il controllo delle proprie azioni per offese ricevute e non deridere i comportamenti squilibrati del folle;
- Qualsiasi azione e/o movimento deve essere seguito con naturalezza e con calma (nessuna azione che possa apparire furtiva, nessun movimento che possa apparire fuga o una reazione di difesa);
- Se la minaccia non è diretta e si è certi delle azioni attive di contrasto delle Forze di Polizia, porsi seduti o distesi per terra ed attendere ulteriori istruzioni.

ATTENZIONE !
In questa situazione non è prevista l'evacuazione

PRESENZA DI OGGETTI SOSPETTI

Cosa fare

- In presenza di oggetti sospetti (borse, pacchi-sacche, ecc.) rinvenuti nei locali di lavoro a seguito anche di avviso telefonico anonimo, il personale si atterrà alle seguenti regole:
- Avvisare immediatamente il Dirigente scolastico o i collaboratori, fornendo le indicazioni sull'entità, ubicazione e natura dell'oggetto rinvenuto;
- Non toccare o aprire alcun oggetto sospetto;
- Riferire dettagliatamente i particolari di eventuali telefonate minatorie;
- Restare lontani dal luogo in cui si trova l'oggetto;
- Attendere le ulteriori istruzioni che verranno fornite dagli addetti alla gestione dell'emergenza o tramite le apposite segnalazioni sonore;

MALORE ED INFORTUNIO

Cosa fare

Occorre agire sempre con calma ed imporre la calma e l'ordine a tutti, evitando assembramenti intorno all'infortunato. Chi è presente sul luogo dell'incidente deve:

- valutare lo stato generale dell'infortunato ed il presumibile danno subito, con particolare attenzione a: stato di coscienza, battito cardiaco, respirazione e presenza di lesioni visibili (ferita, frattura, ustione, emorragia);
- Accertare ed eliminare immediatamente, quando possibile le cause dell'infortunio, evitando in ogni caso di mettere a repentaglio la propria incolumità;
- Avvisare immediatamente gli Addetti al Primo soccorso o, in loro assenza, il soccorso pubblico di emergenza (118);
- Porre, con le dovute precauzioni l'infortunato nella posizione più idonea evitando, se non strettamente necessario, di spostarlo dal luogo dell'infortunio;
- Se si sospettano fratture, lesioni della colonna vertebrale o trauma cranico, evitare di muovere l'infortunato;
- Se ci sono emorragie, comprimere la ferita con bende o fazzoletti;
- Allentare o slacciare eventuali indumenti che rendono difficoltosa la respirazione dell'infortunato;
- Rassicurare l'infortunato con parole ed atteggiamenti tranquillizzanti;
- Non somministrare mai, di propria iniziativa, farmaci, cibi o bevande.

L'ORGANIZZAZIONE PER LE EMERGENZE

SEDE SUCCURSALE VIA DELLA STELLA N.7 ALBANO LAZIALE

Addetti Antincendio ed evacuazione di emergenza

MASTRANTONI DONATELLA	
FORTUNA MONIA	
CASOLO MARIA ANTONIETTA	
DE ANGELIS MASSIMILIANO	

Addetti al Primo Soccorso

CARDILE NICOLETTA	
FERRENTI VINCENZO	

Compiti specifici in fase di emergenza

Coordinamento generale dell'emergenza	Dirigente Scolastico o Coordinatore plesso
Responsabile dell'ordine di evacuazione	Dirigente Scolastico o Coordinatore plesso
Diffusione segnalazioni di emergenza	Collaboratore Scolastico in servizio all'ingresso
Interventi di emergenza	Addetti alle emergenze
Chiamate di soccorso esterne	Collaboratore Scolastico in servizio all'ingresso
Controllo operazioni di evacuazione	Coordinatori di piano
Interruzione erogazione energia elettrica	Collaboratori Scolastici
Interruzione erogazione gas	Collaboratori Scolastici Assistenti tecnici o Docenti nei laboratori
Assistenza per portatori di handicap	Assistenti educativi - Collaboratori scolastici Allievi preventivamente individuati
Responsabile del punto di raccolta	Dirigente Scolastico o Coordinatore plesso

L'elenco aggiornato degli addetti alle emergenze, del RLS, dei Preposti e dei Lavoratori è contenuto nel **REGISTRO DELLA FORMAZIONE** ed ogni variazione sarà debitamente datata e sottoscritta dal Datore di Lavoro.

DURANTE LE OPERAZIONI DI EVACUAZIONE E' VIETATO (esclusi gli autorizzati)

- **Adottare comportamenti difforni da quelli indicati nel Piano**
- **Sostare nei punti di transito**
- **Rientrare nella scuola o attardarsi a raccogliere oggetti**
- **Utilizzare ascensori o montacarichi**
- **Mettersi alla ricerca di altre persone**
- **Utilizzare il telefono della scuola, anche se per chiamare i soccorsi esterni**
- **Intralciare l'operato degli Addetti alle emergenze interni ed esterni**

SCHEDA 0

COMPORAMENTI GENERALI NELLE SITUAZIONI DI EMERGENZA

- **Chiunque** rilevi un principio d'incendio o venga a conoscenza di altre situazioni di emergenza:
 - Se è persona addestrata e trattasi di una situazione che egli stesso ritiene di poter affrontare interviene immediatamente con i mezzi a disposizione segnalando, successivamente, la situazione di emergenza al Coordinatore Responsabile della evacuazione di emergenza.
 - Se chi rileva il pericolo non è persona addestrata o reputa di non poter affrontare con sicurezza ed efficacia la situazione, provvede ad informare gli addetti all'emergenza anche azionando o facendo azionare il segnale di allarme.
- L' **addetto all'emergenza** non appena avvertito della situazione, deve portarsi nel luogo dell'emergenza per l'intervento di sua competenza e, qualora lo ritenga opportuno, far diramare il segnale di allarme. Qualora ritenga di non poter affrontare direttamente, con efficacia e sicurezza, la situazione, deve:
 - riferire, al **Coordinatore Responsabile dell'evacuazione di emergenza, sulla situazione in atto e sull'opportunità di evacuare l'edificio**
 - se necessario chiamare, o far chiamare dall'Addetto alle chiamate esterne, i competenti servizi pubblici di emergenza: Vigili del fuoco, Pronto Soccorso, Polizia etc. secondo lo schema:

Sono (nome e cognome)	VIGILI DEL FUOCO	115
telefono dalla scuola (istituzione scolastica)	PRONTO SOCCORSO	118
situata in (indirizzo)	CARABINIERI	112
nella scuola si è verificato (tipo di emergenza)	POLIZIA	113
sono coinvolte (eventuali persone coinvolte e come)	VIGILI URBANI	

- Il **Coordinatore Responsabile dell'evacuazione di emergenza**: accertata la situazione valuterà, unitamente agli addetti alle emergenze, la necessità di evacuare l'edificio ordinando, se il caso, di emanare il relativo segnale di evacuazione.

SEGNALAZIONI DI EMERGENZA

ALLARME: Serie di almeno 10 suoni intermittenti

EVACUAZIONE: Tre suoni intermittenti

CESSATO ALLARME: Un suono continuo e prolungato

SCHEDA 1

COMPORAMENTI DEL COORDINATORE RESPONSABILE DELL'EVACUAZIONE DI EMERGENZA

Alla segnalazione di una situazione di emergenza o al suono del segnale d'allarme il Responsabile dell'Emergenza dovrà:

- Recarsi nel luogo dell'incidente per valutare la situazione;
- Attivare gli addetti alle emergenze coordinandone l'azione;
- Valutare la necessità di chiamare soccorsi esterni (Vigili del fuoco, Pronto soccorso Protezione civile, Forze dell'ordine ecc.);
- Valutare il rischio di impatto sull'ambiente esterno e decidere se informare e coinvolgere altri Enti esterni (Protezione Civile, Questura, Prefettura, Vigilanza urbana ecc.);
- Disporre (o effettuare o verificare che sia stata fatta) la chiamata dei mezzi di soccorso esterni, qualora necessaria;
- All'arrivo dei soccorsi, mettersi a loro disposizione per fornire le informazioni necessarie all'intervento; planimetrie dei luoghi, rischi specifici, dislocazione dei mezzi di intervento aziendali, delle fonti di energia ed approvvigionamento idrico;
- **Valutare se il rischio per il personale presente richiede l'evacuazione dell'edificio, nel qual caso dare apposita disposizione all'addetto alla diffusione del segnale.**
- In caso di evacuazione, portarsi nel punto di raccolta ed attendere le comunicazioni relative ai moduli di evacuazione;
- Accertarsi, attraverso i moduli di evacuazione, che tutte le persone presenti siano state evacuate; in caso vi siano dispersi, coordinarne la ricerca ed il soccorso;
- Comunicare la fine dell'emergenza;
- Redigere un rapporto particolareggiato sull'accaduto.

SCHEDA 1a

COMPORAMENTI DEL RESPONSABILE DEL PUNTO DI RACCOLTA

- Il Responsabile del punto di raccolta dovrà accertarsi, attraverso i moduli di evacuazione, che tutte le persone che dovevano radunarsi nel proprio punto di raccolta siano state evacuate.
- L'esito della verifica dovrà essere comunicata tempestivamente al Coordinatore Responsabile dell'evacuazione di emergenza (qualora sia persona diversa).

Nel caso in cui siano stati stabiliti diversi punti di raccolta, va individuato un Responsabile per ciascun punto di raccolta.

Al suono del segnale di ALLARME

Il coordinatore di piano, per il proprio piano di competenza, provvede a:

- Verificare che le vie di esodo siano prive di ostacoli e che le porte siano facilmente apribili.
- Aprire tutte le uscite che hanno apertura contraria al senso dell'esodo
- Controllare che nessuno sia presente nell'ascensore
- Chiudere eventuali valvole di intercettazione del gas/o altri combustibili
- Collaborare con la squadra di pronto intervento per facilitarne l'opera
- Aprire il cancello o portone e lasciarlo aperto, per facilitare l'ingresso dei mezzi di soccorso (solo per il collaboratore scolastico in servizio in guardiola/ingresso)
- Impedire l'ingresso a persone o mezzi che possano intralciare le operazioni di soccorso (solo per il collaboratore scolastico in servizio in guardiola/ingresso)

Al suono del segnale di EVACUAZIONE

Per il proprio piano di competenza il coordinatore per l'emergenza di piano dovrà:

- Interdire ai presenti l'accesso all'ascensore, alle scale ed ai percorsi non previsti dal piano di emergenza o comunque non utilizzabili.
- Favorire il deflusso ordinato del piano
- Disattivare l'interruttore elettrico di piano
- Nel caso che l'evacuazione comporti l'uscita all'esterno del perimetro scolastico, attivarsi per bloccare l'eventuale traffico veicolare (solo per il collaboratore scolastico in servizio in guardiola/ingresso)
- Accertarsi che il piano sia stato evacuato completamente
- Dirigersi verso il punto di raccolta esterno previsto

Al suono del segnale di ALLARME

Gli Addetti Antincendio, avvisati della situazione, si recheranno immediatamente nella zona interessata dall'emergenza, con l'attrezzatura prevista per effettuare l'intervento di competenza, conformemente all'addestramento e alle altre istruzioni ricevute.

- Se ci sono persone in pericolo, provvederanno immediatamente al loro soccorso, senza correre rischi per la propria incolumità e quella di altri;
- Se la situazione lo richiede, si attiveranno per la chiamata ai Vigili del Fuoco (Tel. 115);
- Controlleranno che nessuno sia rimasto bloccato nell'ascensore;
- Resteranno in contatto con il Coordinatore Responsabile dell'emergenza informandolo sulla situazione in atto e sui possibili sviluppi, anche per valutare la necessità di evacuare l'edificio.

Al suono del segnale di EVACUAZIONE

- Attenderanno il benessere da parte del responsabile dell'emergenza, dopodiché abbandoneranno l'edificio recandosi nel punto di raccolta al quale è destinato.
- In caso di incompleta evacuazione, informati dal Coordinatore Responsabile dell'emergenza che all'appello risultano persone assenti, dovranno cercare di individuarli e metterli al sicuro, senza mettere in pericolo se stessi o altri.

Al suono del segnale di ALLARME

- Gli addetti al Primo soccorso, avvisati della situazione, dovranno recarsi sul luogo dell'incidente, per fornire agli eventuali infortunati i primi soccorsi ed attivare, se necessario, la chiamata al soccorso pubblico d'emergenza (Tel. 118), restando poi a disposizione del Coordinatore Responsabile dell'evacuazione per eventuali esigenze.

Al suono del segnale di EVACUAZIONE

- Il personale della squadra di pronto soccorso, se non impegnato altrimenti, abbandonerà l'edificio recandosi nella zona sicura alla quale è destinato.

Al suono del segnale di ALLARME

- L'insegnante dovrà sospendere ogni attività ed intervenire prontamente laddove si dovessero determinare, fra gli alunni, situazioni critiche dovute al panico;
- Predisporre gli alunni per l'eventuale evacuazione; individuando un alunno capo-fila ed uno chiudi-fila;
- Contare gli alunni presenti e prendere il registro con relativo modulo di evacuazione;
- Cercherà di gestire l'emergenza fino alla fine della stessa seguendo le indicazioni del piano di emergenza, senza mettere in pericolo l'incolumità propria e degli alunni.

Al suono del segnale di EVACUAZIONE

L'insegnante, unitamente agli allievi, dovrà abbandonare il posto di lavoro e raggiungere il punto di raccolta destinata alla propria classe. In particolare dovrà:

- Vigilare che gli allievi seguano le indicazioni del piano di emergenza;
- Portare con sé il registro di classe con il relativo modulo di evacuazione;
- Ordinare gli allievi in fila e farli uscire ordinatamente dal locale;
- Usciti tutti gli allievi, provvedere a spegnere le luci ed alla chiusura delle porte (tale compito può essere delegato all'alunno chiudi fila);
- Guidare gli alunni verso l'uscita di sicurezza per raggiungere il punto di raccolta, seguendo il percorso indicato dal piano di emergenza;
- In caso di impedimento valutare la possibilità di raggiungere un luogo sicuro e, dopo averlo raggiunto, attendere i soccorsi o la fine dell'emergenza. In alternativa restare nell'aula, chiudendo porte e finestre;
- Appena arrivati nel punto di raccolta, effettuare l'appello al fine di verificare la presenza e la condizione degli allievi;
- Compilare il modulo di evacuazione e farlo pervenire al Responsabile dell'emergenza o al Responsabile del Punto di raccolta.

Il personale docente, incaricato di compiti specifici per l'emergenza, dovrà attivarsi in tal senso solo dopo essersi fatto sostituire in aula.

Al suono del segnale di ALLARME

- Mantenere la calma
- Non urlare
- Restare al proprio posto
- Seguire le istruzioni dell'insegnante

Al suono del segnale di EVACUAZIONE

- Non precipitarsi fuori dall'aula
- Non soffermarsi a raccogliere oggetti
- Uscire in fila ordinatamente dall'aula
- Non correre, camminare senza abbandonare la fila in modo sollecito senza fermarsi e senza spingere i compagni che sono davanti
- Fare attenzione alle indicazioni dell'insegnante soprattutto nel caso che si verificano contrattempi che richiedano una modifica delle modalità di uscita.
- Appena giunti nel luogo sicuro di raccolta, restare riuniti e collaborare con l'insegnante per verificare la presenza di tutti i compagni

Gli allievi che, per qualsiasi ragione, dovessero trovarsi isolati rispetto alla propria classe, al suono del segnale di allarme dovranno immediatamente raggiungere la propria classe.

Se ciò non fosse possibile in caso di evacuazione dovranno unirsi al gruppo della classe più vicina e seguire i comportamenti dello stesso

Se non è possibile aggregarsi a nessun gruppo occorre dirigersi verso l'esterno senza correre, seguendo le vie di fuga indicate dalla segnaletica e raggiungere il punto di raccolta.

ATTENZIONE !

Al fine di favorire l'evacuazione, è importante che zaini, cartelle, cappotti ed altro non siano d'intralcio; è buona norma di prevenzione che gli stessi siano sempre riposti negli appositi appendiabiti o posizionati sotto il banco.

Al suono del segnale di ALLARME

Il personale non docente (escluso i coordinatori di piano e gli addetti alle emergenze) dovrà:

- Sospendere il lavoro
- Spegnere eventuali attrezzature ed apparecchiature elettriche in uso
- Chiudere le finestre eventualmente aperte nella zona circostante,
- Predisporre all'eventuale evacuazione

Al suono del segnale di EVACUAZIONE

Tutto il personale della scuola presente (escluso i coordinatori di piano e gli addetti alle emergenze), deve:

- Abbandonare immediatamente il proprio posto di lavoro e dirigersi verso punto di raccolta esterno prestabilito seguendo le indicazioni riportate nelle planimetrie di piano;
- Il lavoratore che per ultimo abbandonerà il proprio ufficio, dovrà spegnere le luci e chiudere la porta dietro di sé, al fine di segnalare al coordinatore di piano l'avvenuta evacuazione di tutti i presenti nella stanza,
- Raggiungere il punto di raccolta la zona sicura alla quale è destinato, senza correre o gridare.

ATTENZIONE !

**Visitatori e persone esterne, presenti nella scuola durante l'emergenza,
dovranno essere assistiti dal loro interlocutore ed accompagnati al punto
di raccolta**

In caso di presenza di disabili o di persone comunque non deambulanti, laddove possibile, devono essere previste almeno due persone incaricate alla loro assistenza.

La scelta dei nominativi deve ricadere su dipendenti, o anche allievi che si rendessero disponibili, con temperamento non emotivo, corporatura robusta, non necessariamente appartenenti alla squadra di emergenza.

Costoro aiutano materialmente ed assistono i disabili nell'esodo dal settore interessato dall'emergenza, in modo tale che questi possano abbandonare l'edificio in tutta sicurezza.

Collaborano, se necessario, con i componenti della squadra di emergenza per l'assistenza di soggetti particolarmente emotivi e/o in stato di evidente disagio.

Al suono del segnale di ALLARME

- Raggiungono immediatamente il disabile al quale sono stati preventivamente assegnati, oppure le persone indicategli dal Responsabile della evacuazione di emergenza o dagli addetti all'emergenza;
- Si portano, con l'assistito, in prossimità della più vicina uscita di piano

Al suono del segnale di EVACUAZIONE

- Agevolano l'esodo del disabile;
- Assistono il disabile anche dopo aver raggiunto il punto esterno di raccolta

Al suono di CESSATO ALLARME

- Riaccompanano il disabile alla propria postazione.

PUNTO DI RACCOLTA	
--------------------------	--

EDIFICIO	SEDE CENTRALE VIA CAVOUR N.5 - POMEZIA	
PIANO		
CLASSE		
LOCALE		

ALLIEVI	
PRESENTI	N°
EVACUATI	N°
DISPERSI	
FERITI	

Data.....

FIRMA DEL DOCENTE

.....

PUNTO DI RACCOLTA

PIANO		CLASSE		LOCALE		ALUNNI	PRESENTI	
							EVACUATI	
							FERITI	
							DISPERSI	

PIANO		CLASSE		LOCALE		ALUNNI	PRESENTI	
							EVACUATI	
							FERITI	
							DISPERSI	

PIANO		CLASSE		LOCALE		ALUNNI	PRESENTI	
							EVACUATI	
							FERITI	
							DISPERSI	

PIANO		CLASSE		LOCALE		ALUNNI	PRESENTI	
							EVACUATI	
							FERITI	
							DISPERSI	

PIANO		CLASSE		LOCALE		ALUNNI	PRESENTI	
							EVACUATI	
							FERITI	
							DISPERSI	

PIANO		CLASSE		LOCALE		ALUNNI	PRESENTI	
							EVACUATI	
							FERITI	
							DISPERSI	

PIANO		CLASSE		LOCALE		ALUNNI	PRESENTI	
							EVACUATI	
							FERITI	
							DISPERSI	

IL RESPONSABILE DEL PUNTO DI RACCOLTA

.....

PUNTO DI RACCOLTA	
--------------------------	--

EDIFICIO	SEDE CENTRALE VIA CAVOUR N.5 - POMEZIA	
PIANO		
LOCALE		

PERSONALE		
PRESENTE	N°	
EVACUATO	N°	
DISPERSO		
FERITO		

Data.....

**FIRMA DEL DSGA
(RESPONSABILE PRESENTE)**

.....

DOCUMENTAZIONE CARTOGRAFICA

La documentazione cartografica allegata è parte integrante del presente PIANO DI EMERGENZA, in essa sono riportate le seguenti informazioni:

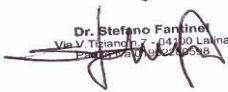
- UBICAZIONE DELLE USCITE DI EMERGENZA
- PERCORSI DI FUGA (COLORATI)
- EVENTUALI LUOGHI SICURI
- PUNTI DI RACCOLTA ESTERNI
- UBICAZIONE DELLE ATTREZZATURE ANTINCENDIO
- INTERRUTTORE ELETTRICO GENERALE E DI PIANO
- VALVOLE DI INTERCETTAZIONE COMBUSTIBILE

ESERCITAZIONI:

data	Risultato
data	Risultato
data	Risultato

Il Piano di emergenza è stato predisposto dal Responsabile del Servizio di Prevenzione e Protezione

FIRME

Figure	Nominativo	Firma
DATORE DI LAVORO	PROF.SSA CIARLA STEFANIA	
ASPP/PREPOSTO DI SEDE	PROF.SSA CASOLO M. ANTONIETTA	
RLS	PROF.SSA TODINI LIVIA	
RSPP ESTERNO	DOTT.ING. FANTINEL STEFANO	 <small>Dr. Stefano Fantinel Via V. Titiano, 7 - 04100 Latina Prestazioni: 0773/979910</small>

Per l'anno scolastico corrente si provvede ad utilizzare l'ingresso principale e la scala di emergenza laterale per gli ingressi/uscite secondo uno specifico piano di scaglionamento in riferimento alle disposizioni normative anti-Covid per evitare quanto più possibile affollamenti e/o assembramenti. Tali flussi potranno subire variazioni nel corso delle prossime settimane. Si rinvia per quanto non indicato al Protocollo di sicurezza scolastico e DVR integrativo da rischio biologico Covid-19.

Si riportano in allegato:

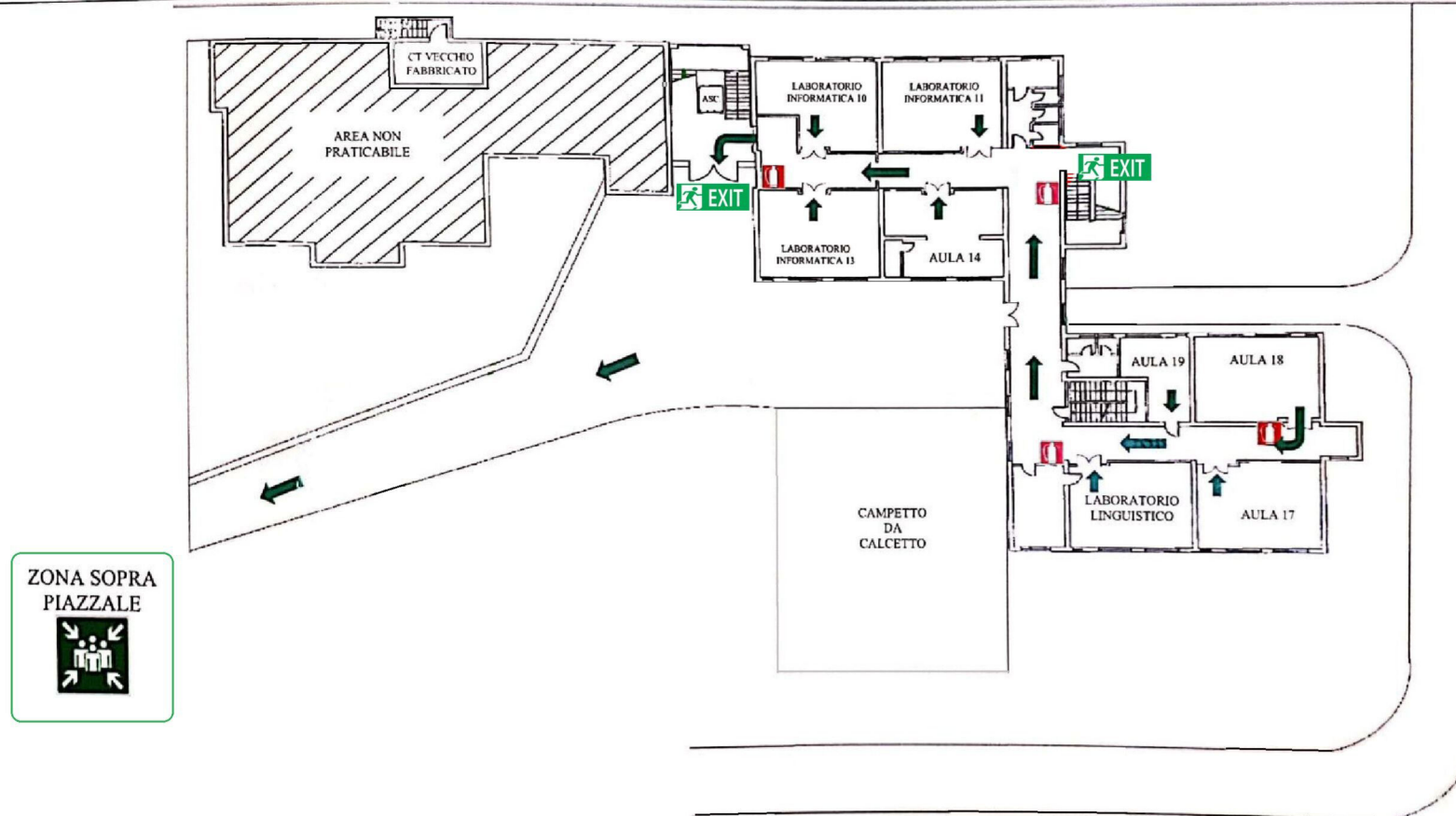
- Quadro statistico alunni/classi
- Piano di presenza adeguato alle capacità massime
- Organigramma della sicurezza

Data elaborazione/revisione: 30/09/2021 REV. 2.0

Il Piano di emergenza è stato predisposto dal Responsabile del Servizio di Prevenzione e Protezione

SEGNALE EVACUAZIONE: 1 SUONO LUNGO DELLA CAMPANELLA
 SEGNALE DI RESTARE O RIENTRARE NELL'EDIFICIO: 3 SUONI INTERMITTENTI DELLA CAMPANELLA
 FINE DELL'EMERGENZA: SEGNALE ACUSTICO O VERBALE

Dirigente Scolastico: Prof.ssa Stefania Ciarla
 RSPP esterno: Dott. Ing. Stefano Fantinel



ZONA SOPRA PIAZZALE



Legenda

	PERCORSO D'USCITA		CASSETTA PRONTO SOCCORSO
	ESTINTORE		QUADRO ELETTRICO
	ATTACCO VVF		COMANDO GENERALE GAS
	IDRANTE		TU SEI QUI
	PULSANTE D'ALLARME		PUNTO RACCOLTA

CHIAMATE DI SOCCORSO

NUMERO UNICO DI EMERGENZA

112

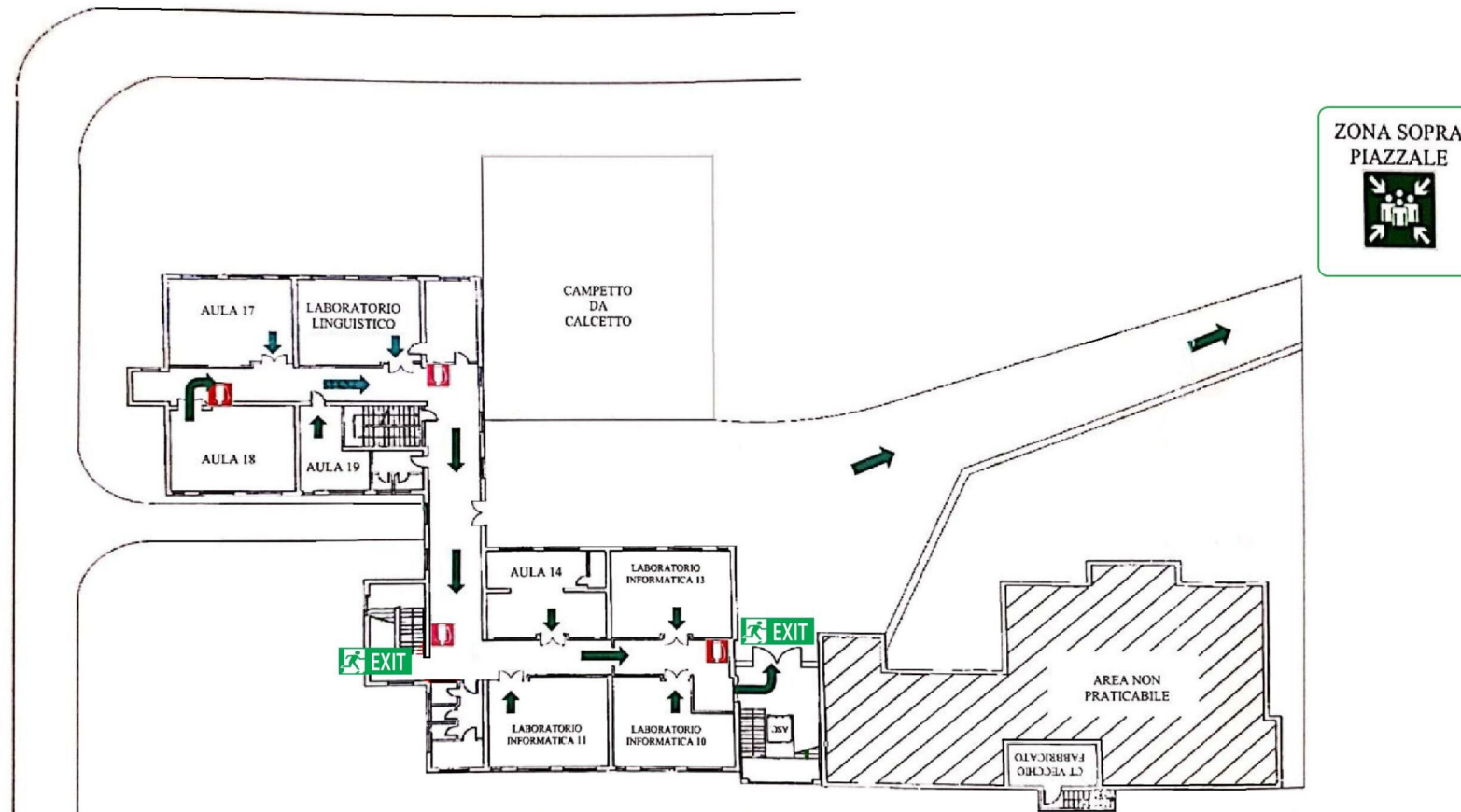
NORME DI EVACUAZIONE

1. MANTENERE LA CALMA
2. INTERROMPERE OGNI ATTIVITA'
3. NON PORTARE NULLA CON SE' (LIBRI, BORSE,...)
4. INCOLONNARSI DIETRO L'APRIFILA
5. NON SPINGERE, NON GRIDARE, NON CORRERE
6. NON USARE L'ASCENSORE
7. DURANTE IL PERCORSO MANTIENI LA DESTRA
8. NON TORNARE INDIETRO
9. IN PRESENZA DI FUMO COPRIRE LE VIE RESPIRATORIE



SEGNALE EVACUAZIONE: 1 SUONO LUNGO DELLA CAMPANELLA
 SEGNALE DI RESTARE O RIENTRARE NELL'EDIFICIO: 3 SUONI INTERMITTENTI DELLA CAMPANELLA
 FINE DELL'EMERGENZA: SEGNALE ACUSTICO O VERBALE

Dirigente Scolastico: Prof.ssa Stefania Ciarla
 RSPP esterno: Dott. Ing. Stefano Fantinel



Legenda

	PERCORSO D'USCITA		CASSETTA PRONTO SOCCORSO
	ESTINTORE		QUADRO ELETTRICO
	ATTACCO VVF		COMANDO GENERALE GAS
	IDRANTE		TU SEI QUI
	PULSANTE D'ALLARME		PUNTO RACCOLTA

CHIAMATE DI SOCCORSO

NUMERO UNICO DI EMERGENZA

112

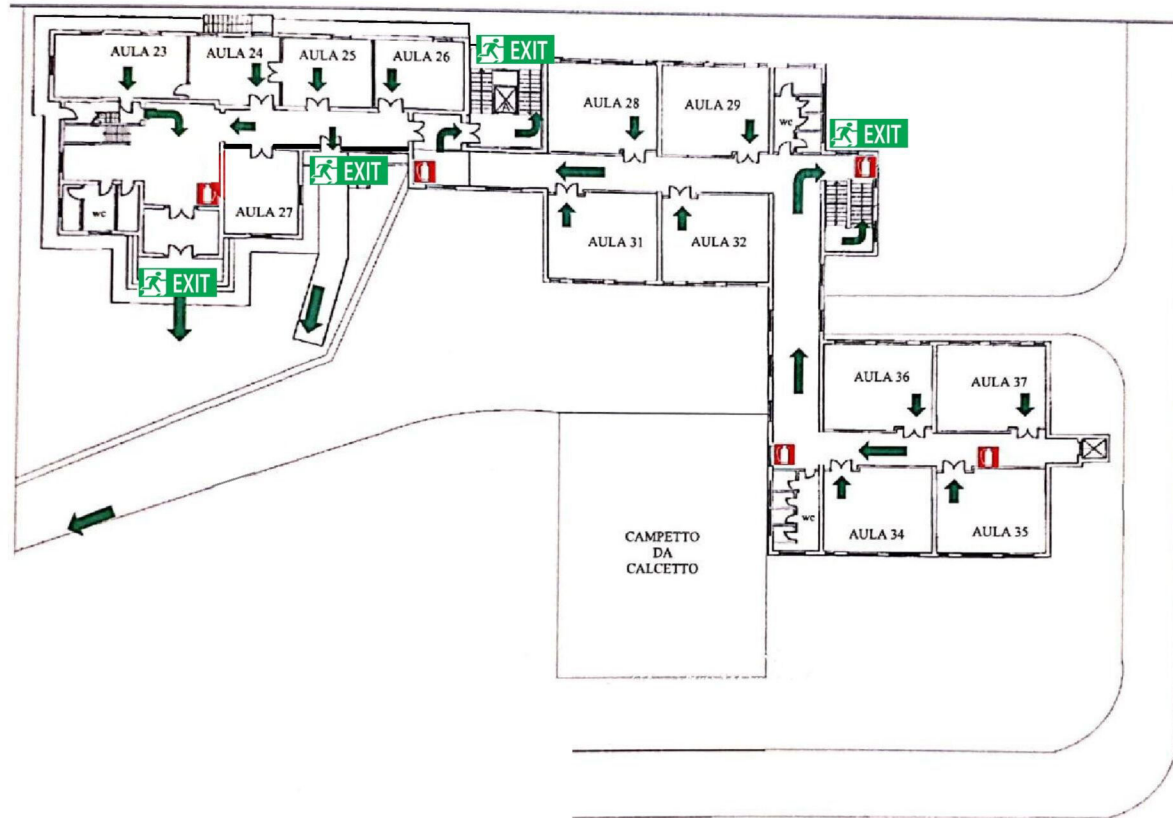
NORME DI EVACUAZIONE

1. MANTENERE LA CALMA
2. INTERROMPERE OGNI ATTIVITA'
3. NON PORTARE NULLA CON SE' (LIBRI, BORSE,...)
4. INCOLONNARSI DIETRO L'APRIFILA
5. NON SPINGERE, NON GRIDARE, NON CORRERE
6. NON USARE L'ASCENSORE
7. DURANTE IL PERCORSO MANTIENI LA DESTRA
8. NON TORNARE INDIETRO
9. IN PRESENZA DI FUMO COPRIRE LE VIE RESPIRATORIE



SEGNALE EVACUAZIONE: 1 SUONO LUNGO DELLA CAMPANELLA
 SEGNALE DI RESTARE O RIENTRARE NELL'EDIFICIO: 3 SUONI INTERMITTENTI DELLA CAMPANELLA
 FINE DELL'EMERGENZA: SEGNALE ACUSTICO O VERBALE

Dirigente Scolastico: Prof.ssa Stefania Ciarla
 RSPP esterno: Dott. Ing. Stefano Fantinel



ZONA SOPRA PIAZZALE

Legenda

	PERCORSO D'USCITA		CASSETTA PRONTO SOCCORSO
	ESTINTORE		QUADRO ELETTRICO
	ATTACCO VVF		COMANDO GENERALE GAS
	IDRANTE		TU SEI QUI
	PULSANTE D'ALLARME		PUNTO RACCOLTA

CHIAMATE DI SOCCORSO

NUMERO UNICO DI EMERGENZA	112
---------------------------	-----

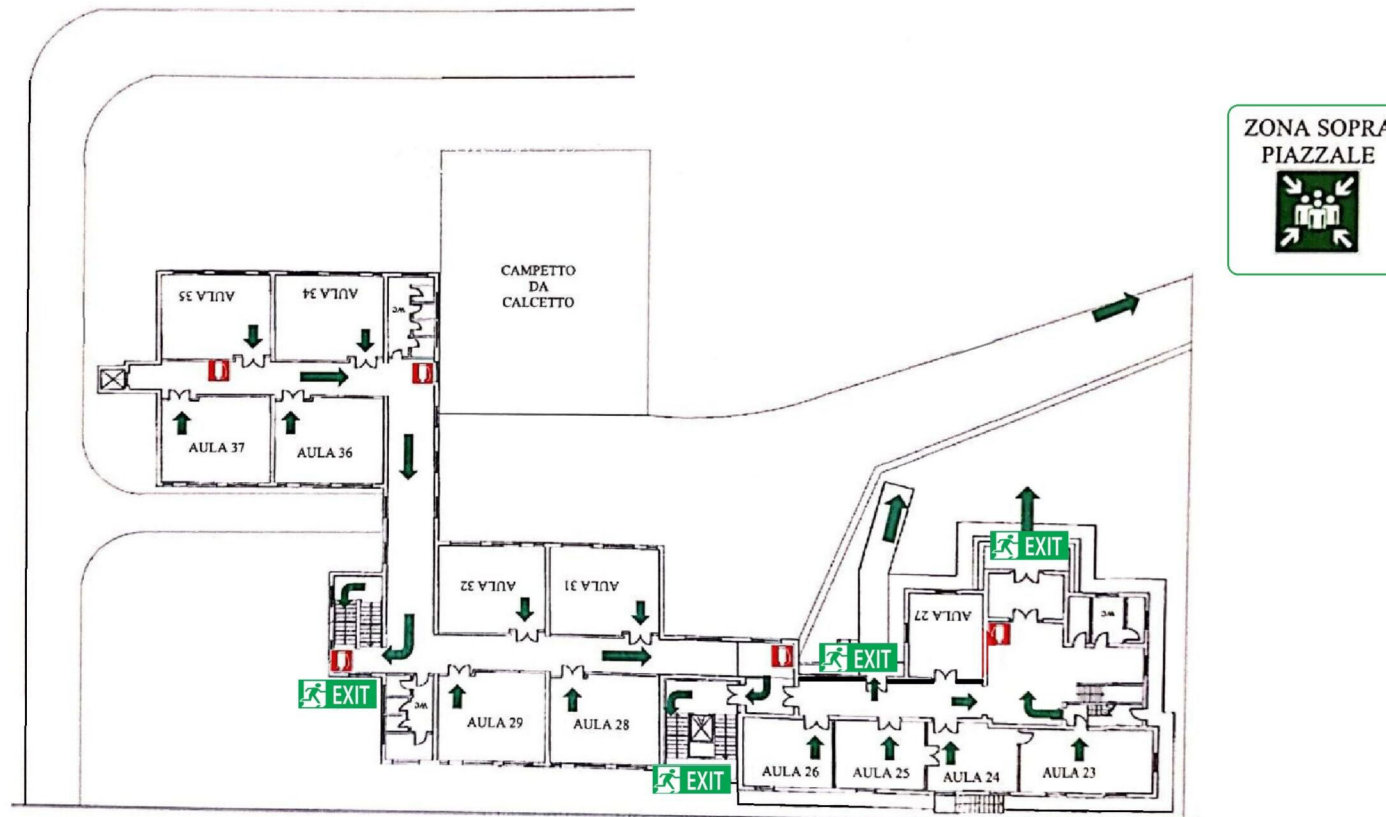
NORME DI EVACUAZIONE

1. MANTENERE LA CALMA
2. INTERROMPERE OGNI ATTIVITA'
3. NON PORTARE NULLA CON SE' (LIBRI, BORSE,...)
4. INCOLONNARSI DIETRO L'APRIFILA
5. NON SPINGERE, NON GRIDARE, NON CORRERE
6. NON USARE L'ASCENSORE
7. DURANTE IL PERCORSO MANTIENI LA DESTRA
8. NON TORNARE INDIETRO
9. IN PRESENZA DI FUMO COPRIRE LE VIE RESPIRATORIE



SEGNALE EVACUAZIONE: 1 SUONO LUNGO DELLA CAMPANELLA
 SEGNALE DI RESTARE O RIENTRARE NELL'EDIFICIO: 3 SUONI INTERMITTENTI DELLA CAMPANELLA
 FINE DELL'EMERGENZA: SEGNALE ACUSTICO O VERBALE

Dirigente Scolastico: Prof.ssa Stefania Ciarla
 RSPP esterno: Dott. Ing. Stefano Fantinel



Legenda

	PERCORSO D'USCITA		CASSETTA PRONTO SOCCORSO
	ESTINTORE		QUADRO ELETTRICO
	ATTACCO VVF		COMANDO GENERALE GAS
	IDRANTE		TU SEI QUI
	PULSANTE D'ALLARME		PUNTO RACCOLTA

CHIAMATE DI SOCCORSO

NUMERO UNICO DI EMERGENZA

112

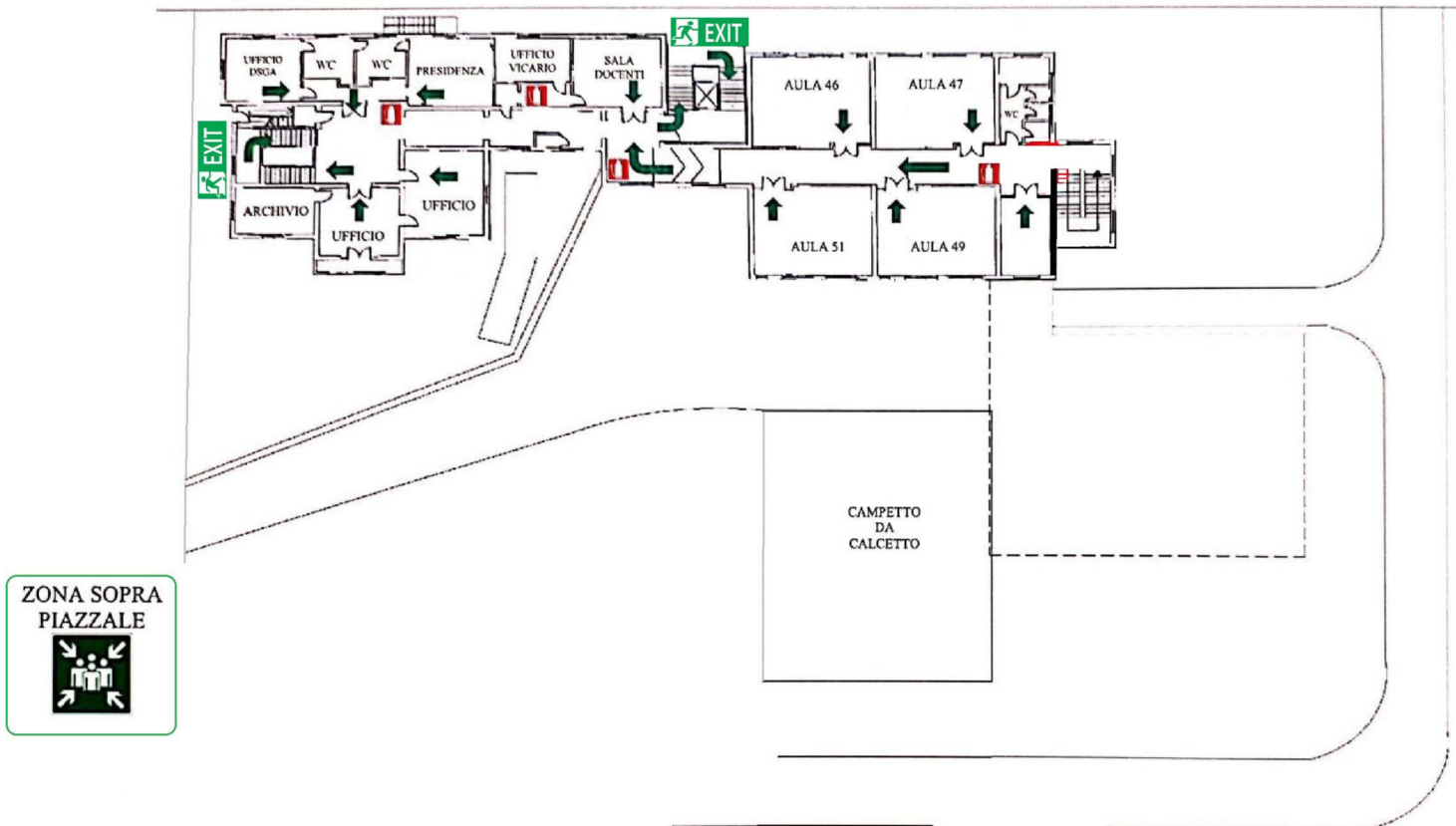
NORME DI EVACUAZIONE

1. MANTENERE LA CALMA
2. INTERROMPERE OGNI ATTIVITA'
3. NON PORTARE NULLA CON SE' (LIBRI, BORSE,...)
4. INCOLONNARSI DIETRO L'APRIFILA
5. NON SPINGERE, NON GRIDARE, NON CORRERE
6. NON USARE L'ASCENSORE
7. DURANTE IL PERCORSO MANTIENI LA DESTRA
8. NON TORNARE INDIETRO
9. IN PRESENZA DI FUMO COPRIRE LE VIE RESPIRATORIE



SEGNALE EVACUAZIONE: 1 SUONO LUNGO DELLA CAMPANELLA
 SEGNALE DI RESTARE O RIENTRARE NELL'EDIFICIO: 3 SUONI INTERMITTENTI DELLA CAMPANELLA
 FINE DELL'EMERGENZA: SEGNALE ACUSTICO O VERBALE

Dirigente Scolastico: Prof.ssa Stefania Ciarla
 RSPP esterno: Dott. Ing. Stefano Fantinel



ZONA SOPRA PIAZZALE

Legenda

	PERCORSO D'USCITA		CASSETTA PRONTO SOCCORSO
	ESTINTORE		QUADRO ELETTRICO
	ATTACCO VVF		COMANDO GENERALE GAS
	IDRANTE		TU SEI QUI
	PULSANTE D'ALLARME		PUNTO RACCOLTA

CHIAMATE DI SOCCORSO

NUMERO UNICO DI EMERGENZA	112
---------------------------	-----

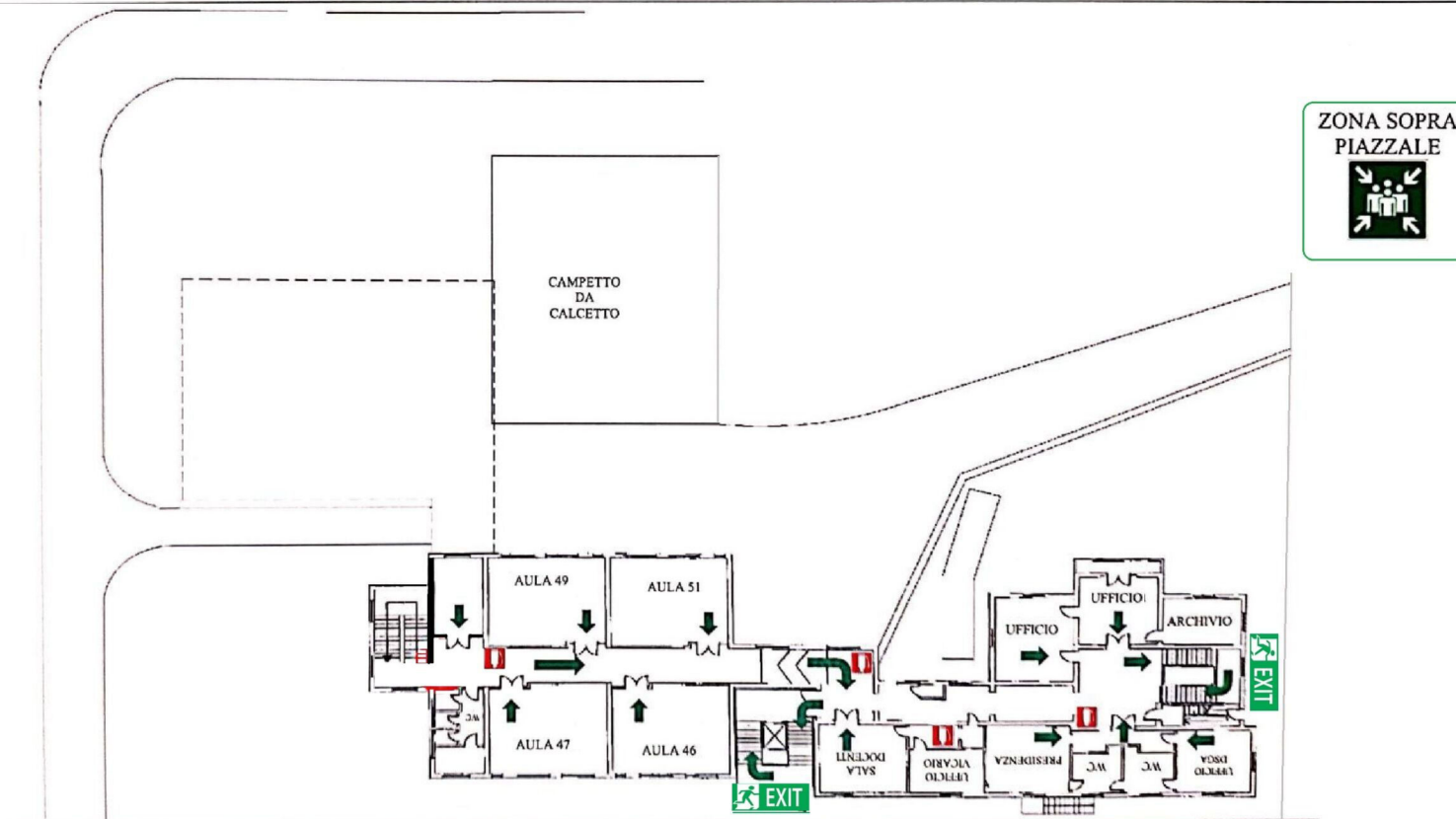
NORME DI EVACUAZIONE

1. MANTENERE LA CALMA
2. INTERROMPERE OGNI ATTIVITA'
3. NON PORTARE NULLA CON SE' (LIBRI, BORSE,...)
4. INCOLONNARSI DIETRO L'APRIFILA
5. NON SPINGERE, NON GRIDARE, NON CORRERE
6. NON USARE L'ASCENSORE
7. DURANTE IL PERCORSO MANTIENI LA DESTRA
8. NON TORNARE INDIETRO
9. IN PRESENZA DI FUMO COPRIRE LE VIE RESPIRATORIE



SEGNALE EVACUAZIONE: 1 SUONO LUNGO DELLA CAMPANELLA
 SEGNALE DI RESTARE O RIENTRARE NELL'EDIFICIO: 3 SUONI INTERMITTENTI DELLA CAMPANELLA
 FINE DELL'EMERGENZA: SEGNALE ACUSTICO O VERBALE

Dirigente Scolastico: Prof.ssa Stefania Ciarla
 RSPP esterno: Dott. Ing. Stefano Fantinel



Legenda

	PERCORSO D'USCITA		CASSETTA PRONTO SOCCORSO
	ESTINTORE		QUADRO ELETTRICO
	ATTACCO VVF		COMANDO GENERALE GAS
	IDRANTE		TU SEI QUI
	PULSANTE D'ALLARME		PUNTO RACCOLTA

CHIAMATE DI SOCCORSO

NUMERO UNICO DI EMERGENZA

112

NORME DI EVACUAZIONE

1. MANTENERE LA CALMA
2. INTERROMPERE OGNI ATTIVITA'
3. NON PORTARE NULLA CON SE' (LIBRI, BORSE,...)
4. INCOLONNARSI DIETRO L'APRIFILA
5. NON SPINGERE, NON GRIDARE, NON CORRERE
6. NON USARE L'ASCENSORE
7. DURANTE IL PERCORSO MANTIENI LA DESTRA
8. NON TORNARE INDIETRO
9. IN PRESENZA DI FUMO COPRIRE LE VIE RESPIRATORIE



**Quadro Statistico per l'Anno Scolastico 2021/2022****Riepilogo Generale Quadro Statistico**

Classe	Maschi	Femmine	Totale	N. Aule sede Genzano
1 Ae AMMINISTRAZIONE, FINANZA E MARKETING (BIENNIO)	17	12	28	21
2 Ae AMMINISTRAZIONE, FINANZA E MARKETING (BIENNIO)	8	8	16	20
3 Ae AMMINISTRAZIONE, FINANZA E MARKETING (TRIENNIO)	9	10	19	19
4 Ae AMMINISTRAZIONE, FINANZA E MARKETING (TRIENNIO)	10	9	19	16
5 Ae AMMINISTRAZIONE, FINANZA E MARKETING (TRIENNIO)	3	7	10	18
4Be AMMINISTRAZIONE, FINANZA E MARKETING (TRIENNIO)	6	11	18	
Totale Plesso RMTD05301V	--	--	--	
Numero totale alunni	53	57	110	
Numero totale classi			6	
-----	--	--	--	
3 Ai INFORMATICA	25	0	25	34
4 Ai INFORMATICA	20	0	20	25
5 Ai INFORMATICA	20	1	22	24
3 Bi INFORMATICA	21	0	21	10
4 Bi INFORMATICA	19	0	19	5
5 Bi INFORMATICA	22	3	25	6
3Ci INFORMATICA	19	2	21	14
1 Ai INFORMATICA E TELECOMUNICAZIONI (BIENNIO COMUNE)	26	0	26	32
2 Ai INFORMATICA E TELECOMUNICAZIONI (BIENNIO COMUNE)	21	0	21	33
1 Bi INFORMATICA E TELECOMUNICAZIONI (BIENNIO COMUNE)	26	1	27	4
2 Bi INFORMATICA E TELECOMUNICAZIONI (BIENNIO COMUNE)	18	2	20	7
1 Ci INFORMATICA E TELECOMUNICAZIONI (BIENNIO COMUNE)	26	0	26	11
2 Ci INFORMATICA E TELECOMUNICAZIONI (BIENNIO COMUNE)	20	2	22	15
1Di INFORMATICA E TELECOMUNICAZIONI (BIENNIO COMUNE)	27	0	27	22
Totale Plesso RMTF053015	--	--	--	
Numero totale alunni	310	11	321	
Numero totale classi			14	
-----	--	--	--	
				N. Aule sede Albano
1Atur TURISMO	8	20	28	29
2Atur TURISMO	8	18	26	50
3Atur TURISMO	9	12	21	47
4Atur TURISMO	6	17	23	36
5Atur TURISMO	6	14	20	34
1Btur TURISMO	6	21	27	31
2Btur TURISMO	5	10	15	28
3Btur TURISMO	12	13	25	37
4Btur TURISMO	6	11	17	1
5Btur TURISMO	6	16	22	46
2Ctur TURISMO	10	9	19	51
3Ctur TURISMO	8	13	21	35
5Ctur TURISMO	7	18	25	32
Totale Plesso RMTN05301R	--	--	--	
Numero totale alunni	97	192	289	
Numero totale classi			13	
-----	--	--	--	
Totale alunni per anno di corso (1)	136	54	190	
Totale alunni per anno di corso (2)	90	49	139	
Totale alunni per anno di corso (3)	103	50	153	
Totale alunni per anno di corso (4)	67	48	115	
Totale alunni per anno di corso (5)	64	59	123	
Numero totale alunni	460	260	720	